

LA INSERCIÓ LABORAL EL 2020 DE LES PERSONES TITULADES A ANDORRA

Titulats d'ensenyament superior el 2016 i el 2019



Govern d'Andorra
Ministeri d'Educació i Ensenyament Superior



AGÈNCIA DE
QUALITAT DE
L'ENSENYAMENT
SUPERIOR D'ANDORRA

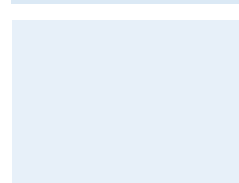
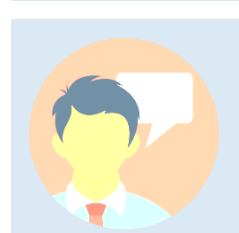
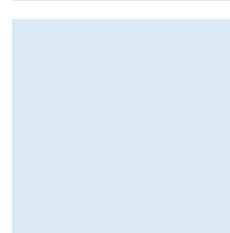
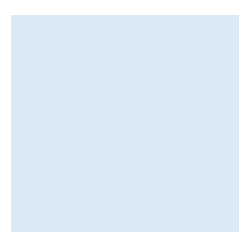
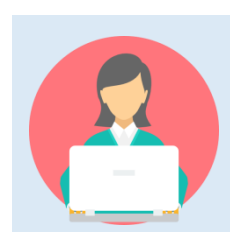
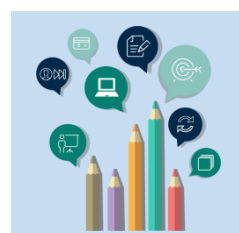
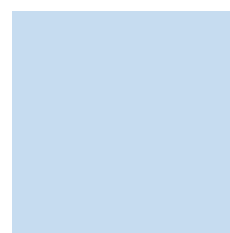
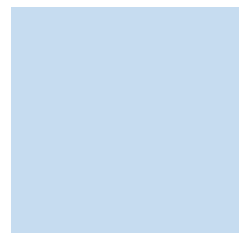
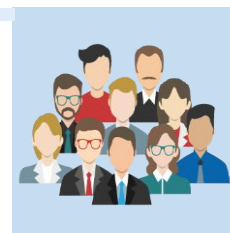
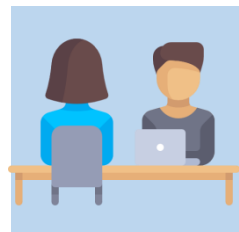
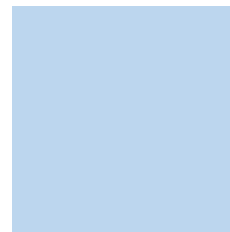
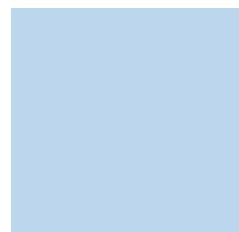
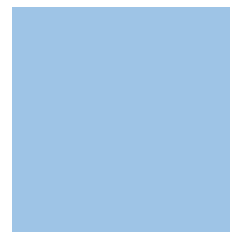
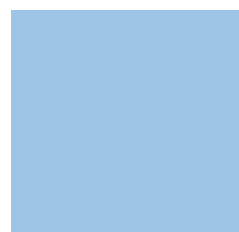
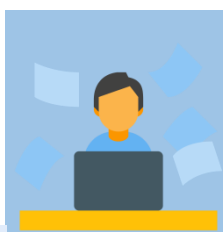
En col·laboració amb:



UNIVERSITAT D'ANDORRA



OPEN UNIVERSITY
LA SALLE



.....

**© Ministeri d'Educació i Ensenyament
Superior del Govern d'Andorra**

Av. Rocafort, 21-23
Edifici El Molí
AD600 Sant Julià de Lòria
Principat d'Andorra

**© Agència de Qualitat de l'Ensenyament
Superior d'Andorra**

C. Dr. Vilanova, 15-17, planta -3
Edifici del Consell General
AD500 Andorra la Vella
Principat d'Andorra

DL: AND.126-2022

ISBN: 978-99920-0-938-3

Disponible en versió electrònica a:

<www.educació.ad>

<www.aqua.ad>

Primera edició: Desembre 2020

Recollida i tractament de dades:

Centre de Recerca Sociològica (CRES) de
l'Institut d'Estudis Andorrans (IEA)

Recollida de dades:

Març-abril del 2020

Com citar aquest document:

Ministeri d'Educació i Ensenyament
Superior i Agència de Qualitat de
l'Ensenyament Superior d'Andorra (2021).
*La inserció laboral el 2020 de les persones
titulades a Andorra. Titulats d'ensenyament
superior el 2016 i el 2019.* Recuperat a
<<https://www.ensenyamentsuperior.ad/>>
i <<http://www.aqua.ad/>>

ÍNDEX

ÍNDEX.....	2
PRESENTACIÓ	3
DADES POBLACIONALS.....	5
ENQUESTA SOBRE LA INSERCIÓ LABORAL	6
❖ Ocupació.....	6
❖ En quin sector treballen o han treballat?.....	7
❖ Quin és el tipus de feina que tenen o han tingut?	9
❖ Adequació.....	10
CONDICIONS LABORALS	11
❖ Estabilitat laboral	11
❖ Contracte a temps complet o parcial	12
❖ Guany.....	13
❖ Satisfacció amb la feina	14
❖ Índex de qualitat ocupacional (IQO)	14
PROCÉS DE TROBAR FEINA.....	15
❖ Velocitat d'inserció laboral.....	15
❖ Evolució de la compaginació laboral	16
❖ Via d'accés a la feina	17
MOBILITAT.....	18
❖ On treballen o han treballat els titulats?	18
SATISFACCIÓ AMB ELS ESTUDIS	19
❖ Repetirien els estudis i el centre d'ensenyament?	19
QUALITAT DE LA FORMACIÓ	21
❖ Nivell de formació i utilitat a la feina	21
❖ Marge de millora, des de la perspectiva del dèficit de formació.....	23
CONTINUACIÓ DELS ESTUDIS	24
❖ Segueixen estudiant els titulats?.....	24
FITXA TÈCNICA.....	26
ÍNDEX DE FIGURES.....	28

PRESENTACIÓ

L'estudi que es presenta tot seguit és la quarta edició del projecte que es va iniciar l'any 2017 i que persegueix l'objectiu d'aprofundir en el coneixement de la inserció laboral dels titulats d'ensenyament superior a Andorra, així com en la qualitat dels estudis que han cursat.

Les formacions d'ensenyament superior han de donar resposta a les necessitats de la societat andorrana en ensenyament superior, en recerca i en transferència, i nodrir el país de professionals qualificats capaços d'afrontar els reptes dels contextos actual i futur. És per això que aquest informe pretén ser una eina per avaluar l'adequació del perfil dels titulats a la demanda del mercat laboral.

Així mateix, el ferm compromís de millora contínua de les institucions d'ensenyament superior fa que aquest estudi esdevingui crític per continuar avançant en la millora de la qualitat de la formació que reben els estudiants que, més endavant, s'incorporaran al mercat de treball.

Aquest estudi es du a terme periòdicament amb la voluntat d'obtenir resultats que mostrin l'evolució de les dades; i, si escau, estudiar possibles vies per progressar en el nivell d'inserció laboral i/o en la qualitat de la formació rebuda.

Enguany, l'Informe mostra les dades corresponents als titulats de les promocions dels cursos 2015-2016 i 2018-2019, la qual cosa fa que sigui possible estudiar la inserció laboral immediatament després de l'obtenció del títol i uns anys més tard.

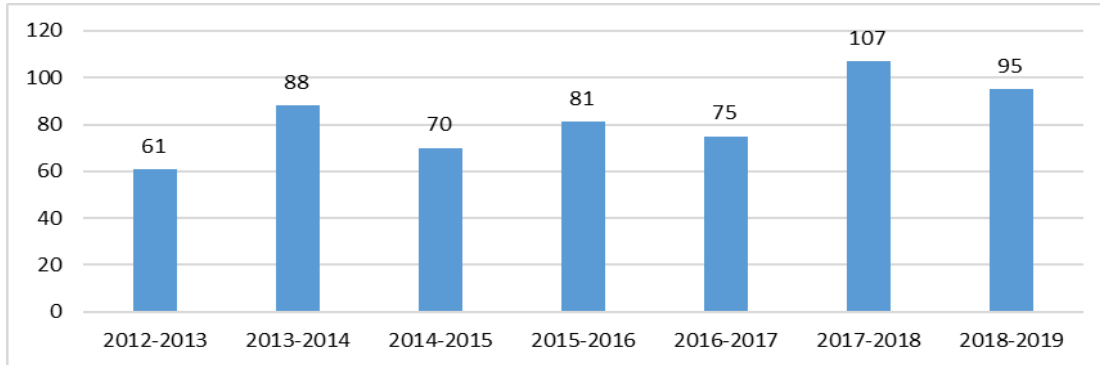
L'enquesta que s'ha fet pregunta per factors relacionats amb l'ocupació, la seva qualitat i la satisfacció respecte als estudis cursats. L'any 2020 s'han enquestat estudiants de disset titulacions que s'han agrupat en tres àmbits de coneixement: ciències socials i humanitats (brevet de technicien supérieur en assistant gestion, diploma professional avançat en administració i finances, llicenciatura en dret, llicenciatura en administració i direcció d'empreses, bàtxelor en administració d'empreses, bàtxelor en ciències de l'educació, bàtxelor en comunicació, bàtxelor en dret, bàtxelor en humanitats, bàtxelor en llengua catalana, màster en administració d'empreses i doctorat), ciències de la salut (bàtxelor en infermeria, bàtxelor d'especialització en infermeria obstetricoginecològica i doctorat) i informàtica (Llicenciatura en enginyeria informàtica i bàtxelor en informàtica).

L'estudi ha estat dut a terme pel Ministeri d'Educació i Ensenyament Superior i per l'Agència de Qualitat de l'Ensenyament Superior d'Andorra (AQUA), en col·laboració amb el Centre de Recerca i Estudis Sociològics (CRES) de l'Institut d'Estudis Andorrans, el Lycée Comte de Foix, La Salle Open University (UOLS) i la Universitat d'Andorra.

Podeu consultar aquest informe i els anteriors a les pàgines web del Ministeri d'Educació i Ensenyament Superior (<www.ensenyamentsuperior.ad>) i de l'Agència de Qualitat de l'Ensenyament Superior d'Andorra (<www.aqua.ad>).

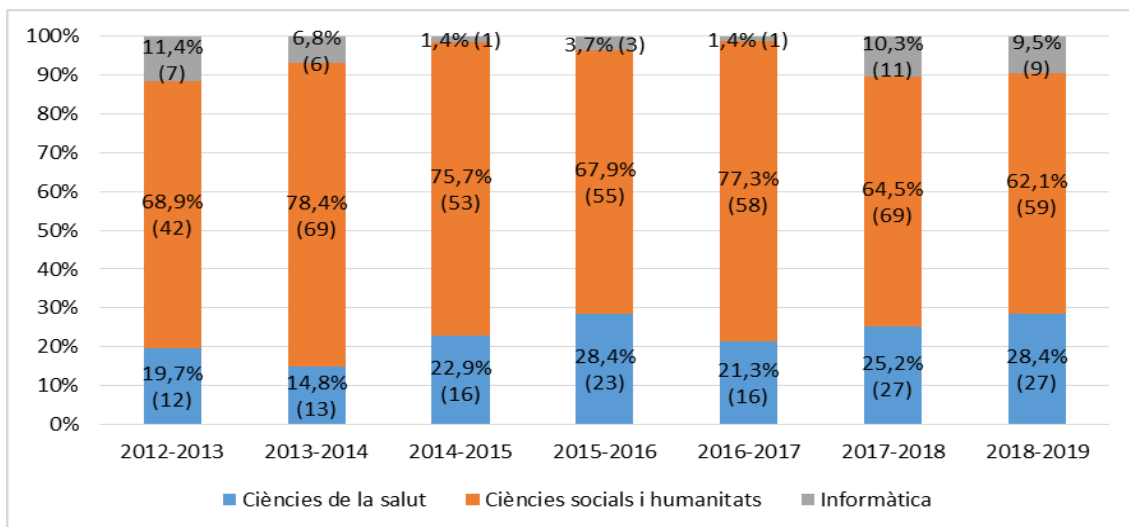
DADES POBLACIONALS

Figura 1. Població titulada en ensenyament superior (nombres reals)



La població titulada en ensenyament superior presenta certa variabilitat i alternança, amb un pic de titulats el curs 2017-2018 i amb una lleu disminució el curs 2018-2019.¹

Figura 2. Titulats per àmbit de coneixement i curs



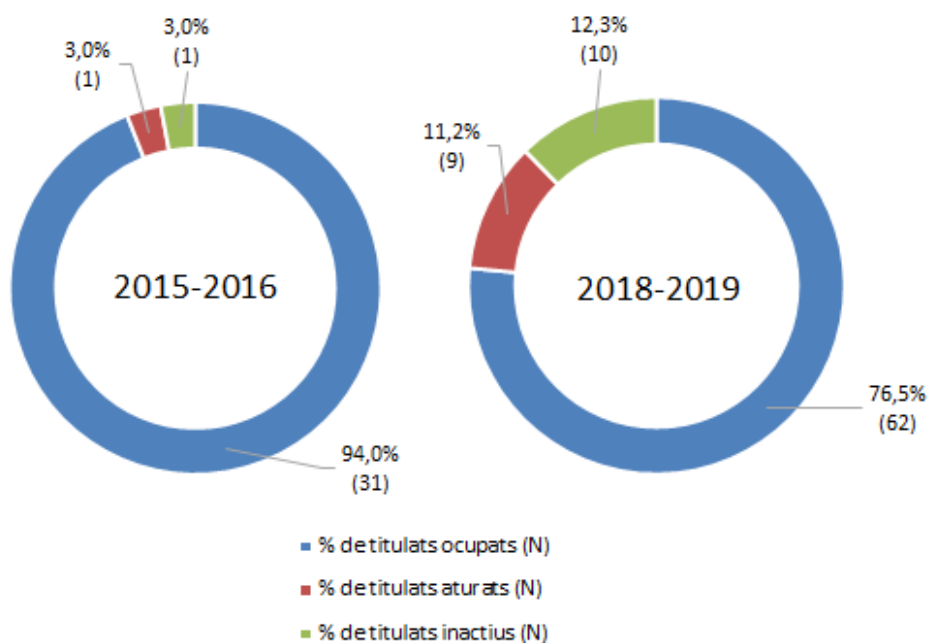
En totes les promocions, la proporció més elevada de titulats d'ensenyament superior correspon a l'àmbit de les ciències socials i humanitats, i en proporcions més baixes, a l'àmbit de les ciències de la salut i de la informàtica.

¹ L'univers de titulats del curs 2012-2013 correspon únicament als titulats d'ensenyament superior de la Universitat d'Andorra. En la resta de promocions s'han inclòs també els titulats d'ensenyament superior del sistema educatiu francès i de la UOLS.

ENQUESTA SOBRE LA INSERCIÓ LABORAL

❖ Ocupació

Figura 3. Situació laboral dels titulats

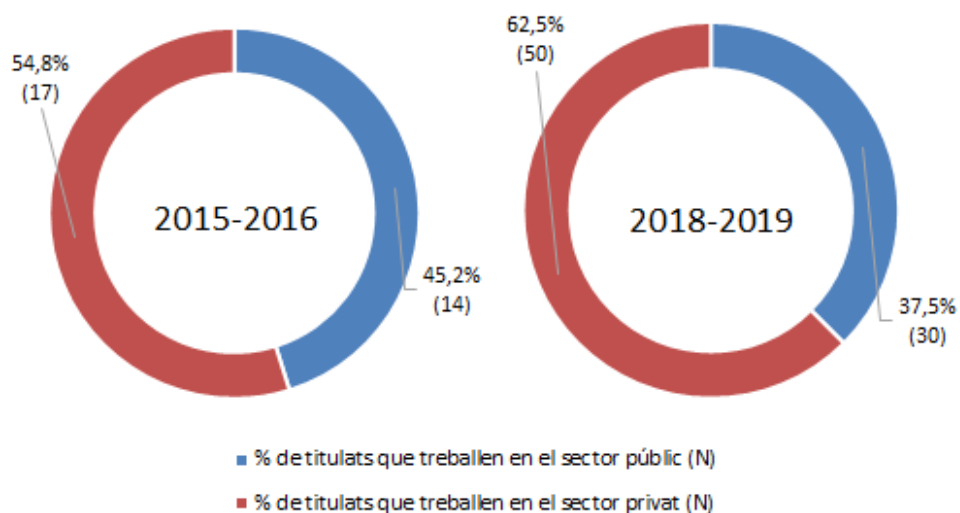


La majoria de titulats el curs 2015-2016 estaven ocupats en el moment de l'enquesta; en canvi, entre els titulats el 2018-2019, la xifra disminueix a un 76,5%.

❖ En quin sector treballen o han treballat?

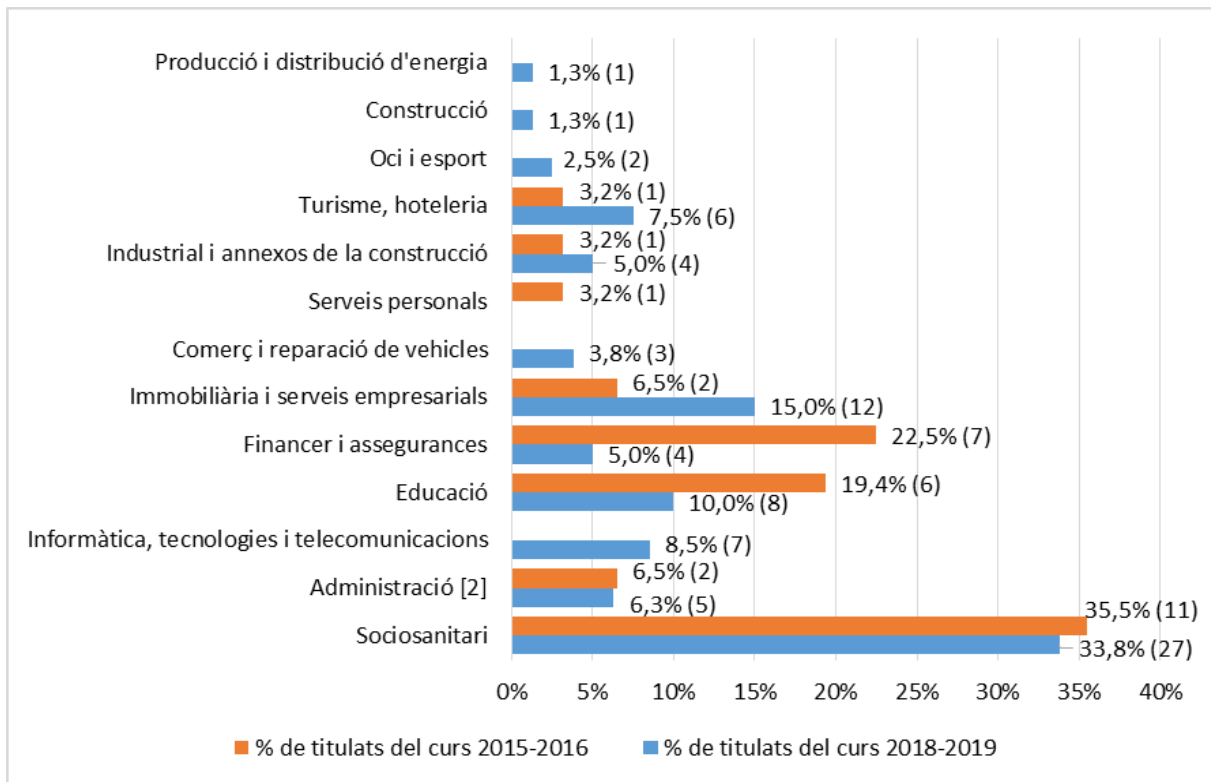
(Dels titulats que treballen o han treballat)

Figura 4. Àmbit d'ocupació dels titulats



La majoria de titulats d'ambdues promocions treballen o han treballat al sector privat (54,8% i 62,5%, respectivament).

Figura 5. Branca d'ocupació dels titulats segons la Classificació de les activitats econòmiques (CAE)²



La branca amb més titulats en ambdues promocions és la sociosanitària, seguida del sector financer i assegurances per al curs 2015-2016 i de la immobiliària i serveis empresarials per al curs 2018-2019.³

² Departament d'Estadística d'Andorra (CAE).

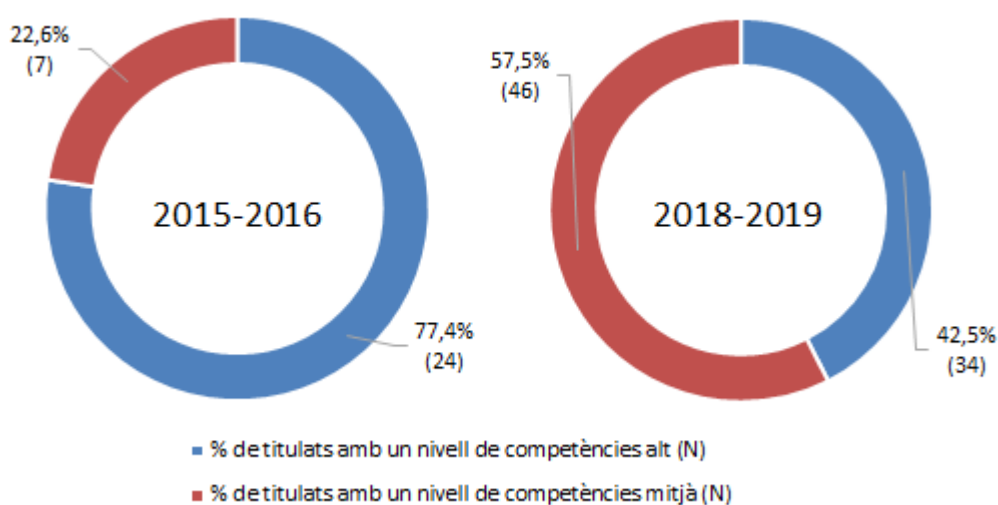
<<https://www.estadistica.ad/serveiestudis/publicacions/Classificacions/Class.%20Activitats%20econ%C3%B2miques.xls>>.

³ La branca d'ocupació corresponent a Administració equival a administració pública i no inclou els professionals i tècnics de les altres branques representades en aquest gràfic.

❖ Quin és el tipus de feina que tenen o han tingut?

(Dels titulats que treballen o han treballat)

Figura 6. Nivell de competències associades a l'ocupació, segons la Classificació nacional d'ocupacions (CNO-11)⁴



Un 77,4% dels titulats el curs 2015-2016 desenvolupa tasques que requereixen un nivell de competències alt. Per al curs 2018-2019, aquesta proporció és d'un 42,5%.

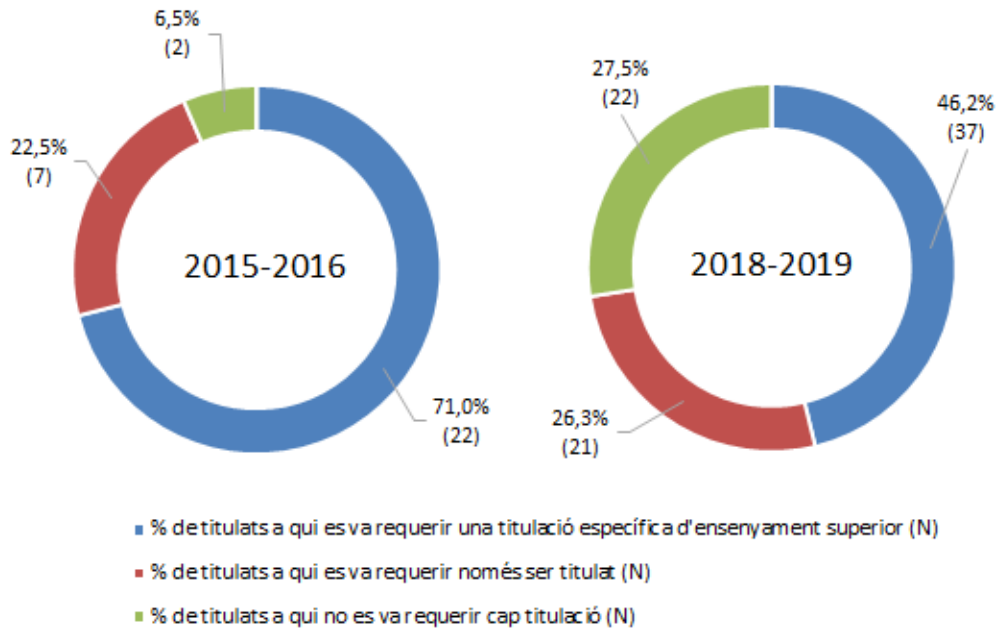
⁴ Departament d'Estadística d'Andorra (CNO-11): els grups d'ocupacions 1-3 de la CNO-11 formen part de la categoria d'ocupacions amb un nivell de competències alt; els grups compresos entre les categories 4 i 8 requereixen un nivell de competències mitjà i, finalment, el grup 9 integra la categoria d'ocupació amb un nivell de competències baix.

<<https://www.estadistica.ad/serveiestudis/publicacions/Classificacions/Class.%20Ocupacions%20Andorra.xls>>.

❖ Adequació

(Dels titulats que treballen o han treballat)

Figura 7. Titulació requerida en el moment de la contractació



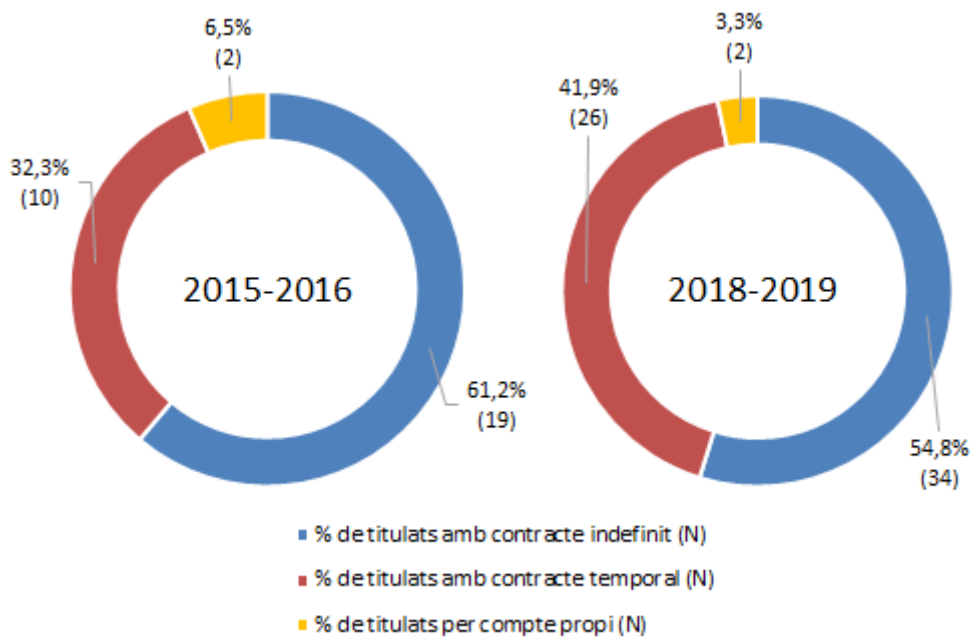
A 7 de cada 10 titulats del curs 2015-2016 se'ls va requerir una titulació específica d'ensenyament superior. En la promoció 2018-2019, a gairebé 5 de cada 10 titulats se'ls va demanar un títol específic.

CONDICIONS LABORALS

(Titulats que treballen actualment)

❖ Estabilitat laboral

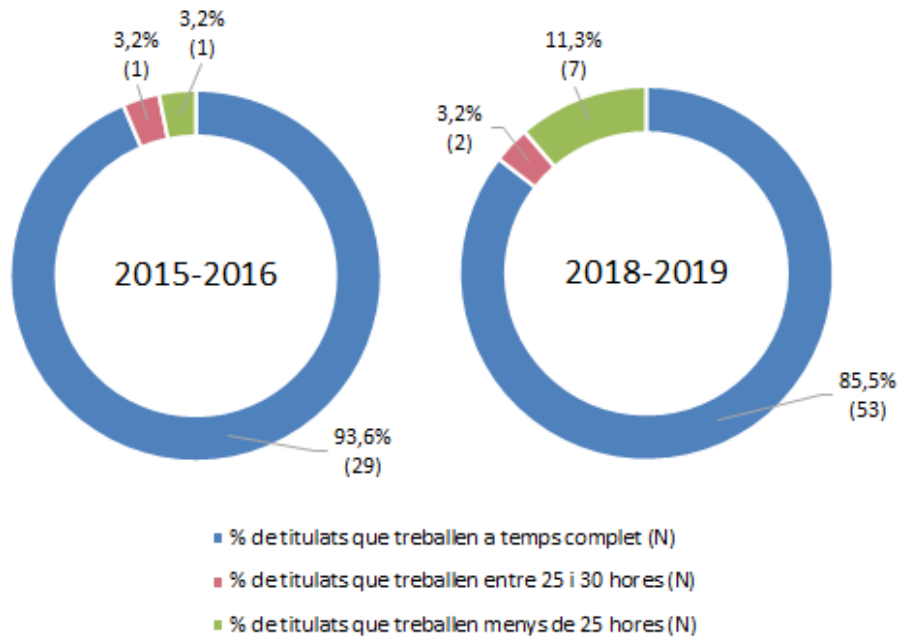
Figura 8. Tipus de contracte dels titulats



6 de cada 10 titulats el 2016, i 5 de cada 10 el 2019, tenen un contracte indefinit. Els titulats el 2019 amb contracte temporal augmenten 10 punts respecte al curs 2015-2016.

❖ Contracte a temps complet o parcial

Figura 9. Ocupats a temps complet o parcial

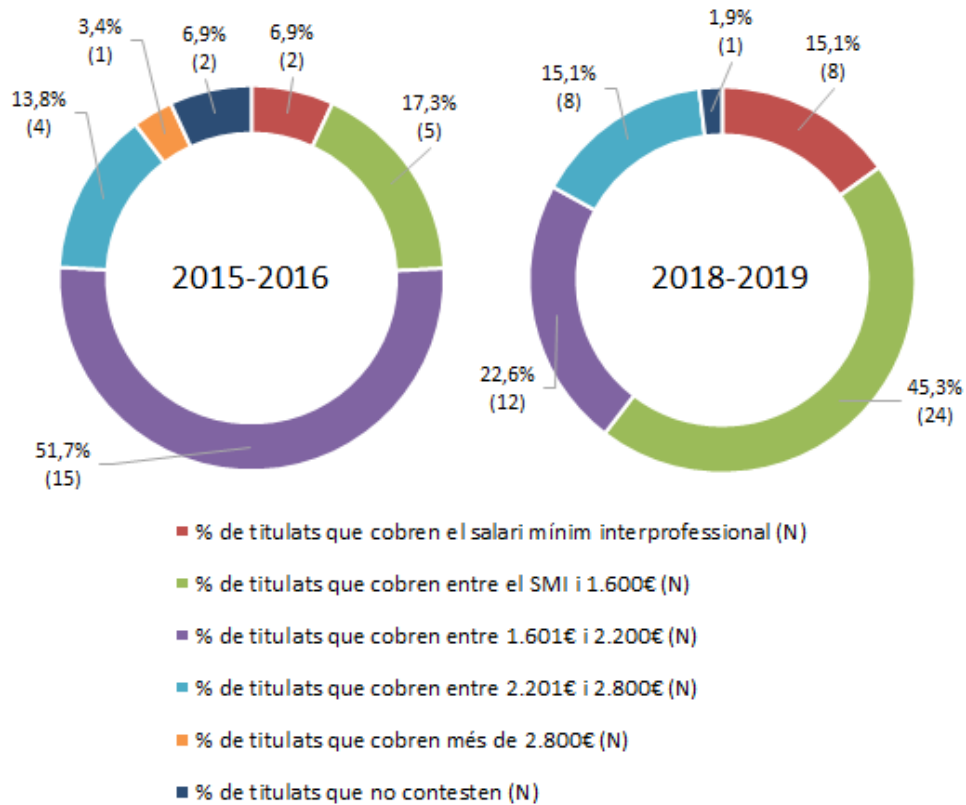


Les dos promocions presenten un percentatge molt elevat de titulats que treballen a temps complet.

❖ Guanys

(Dels titulats que treballen a temps complet)

Figura 10. Guanys dels titulats (salari mensual net en €)

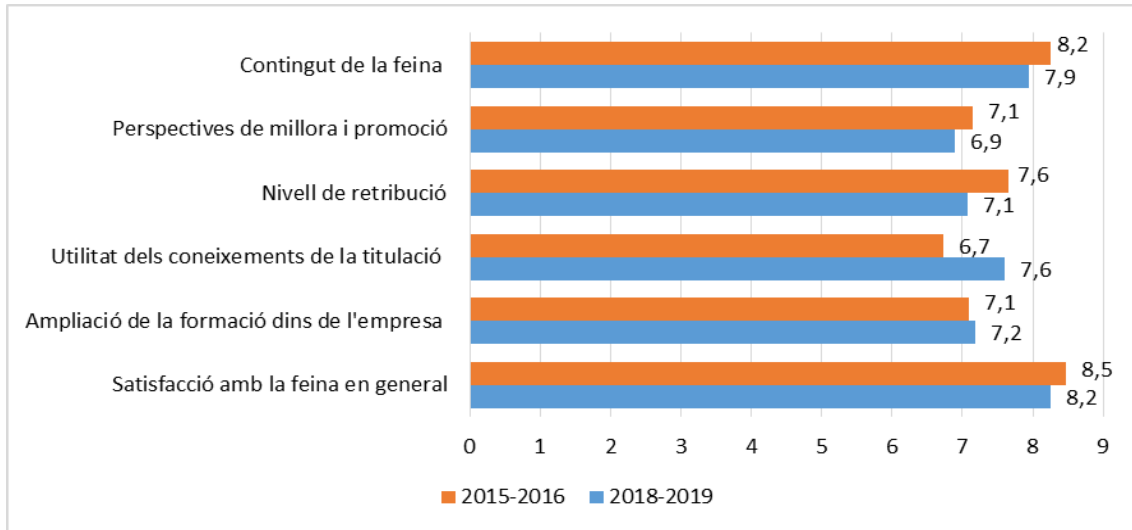


5 de cada 10 titulats del curs 2015-2016 cobren un salari entre 1.601 i 2.200€, i 4 de cada 10 del curs 2018-2019 cobren entre el salari mínim interprofessional i 1.600€. Es destaca que les persones que fa més temps que s'han incorporat al mercat laboral tenen remuneracions més elevades.⁵

⁵ L'any 2020, el salari mínim interprofessional a Andorra se situava en 1050,40€ bruts (982,12€ nets).

❖ Satisfacció amb la feina

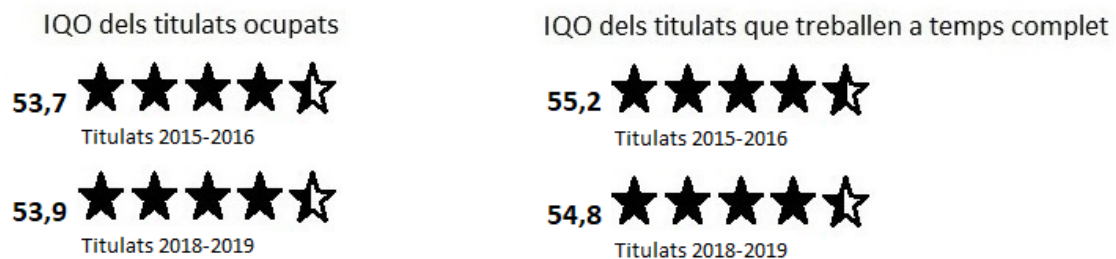
Figura 11. Satisfacció amb la feina en una escala del 0 al 10



En general, els titulats estan força satisfets amb la seva feina i valoren tots els aspectes entre un 6,7 i un 8,5.

❖ Índex de qualitat ocupacional (IQO)

Figura 12. IQO⁶



L'IQO dels titulats ocupats d'ambdues promocions es situa a quasi bé 54, i augmenta subtilment entre els titulats que treballen a temps complet (55,2 el curs 2015-2016 i 54,8 el curs 2018-2019).

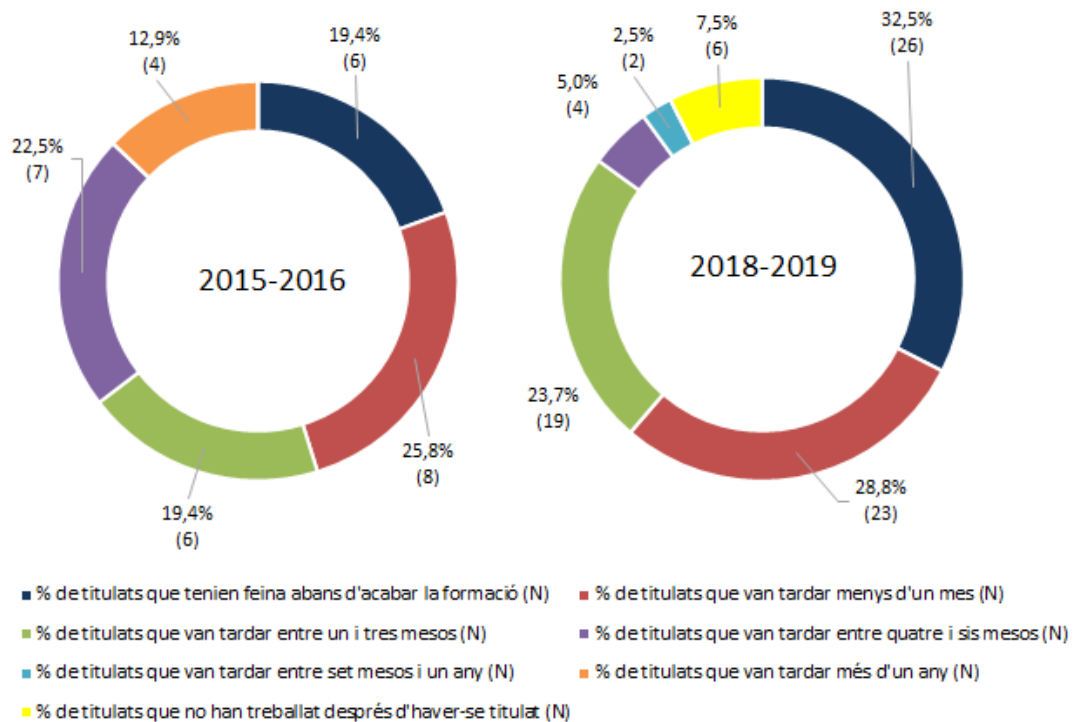
⁶ L'índex de qualitat ocupacional es construeix a partir de quatre indicadors: tipus de contracte, retribució econòmica, adequació del treball a la titulació i satisfacció general amb la feina. Com més proper a 100 és el valor, més qualitat ocupacional hi ha. Font: Corominas, E.; Villar, E.; Saurina, C.; Fàbregas, M. (2012), "Construcción de un Índice de Calidad Ocupacional (ICO) para el análisis de la inserción profesional de los graduados universitarios", *Revista de Educación*, 357: 351-374.

PROCÉS DE TROBAR FEINA

❖ Velocitat d'inserció laboral

(Dels titulats que treballen o han treballat)

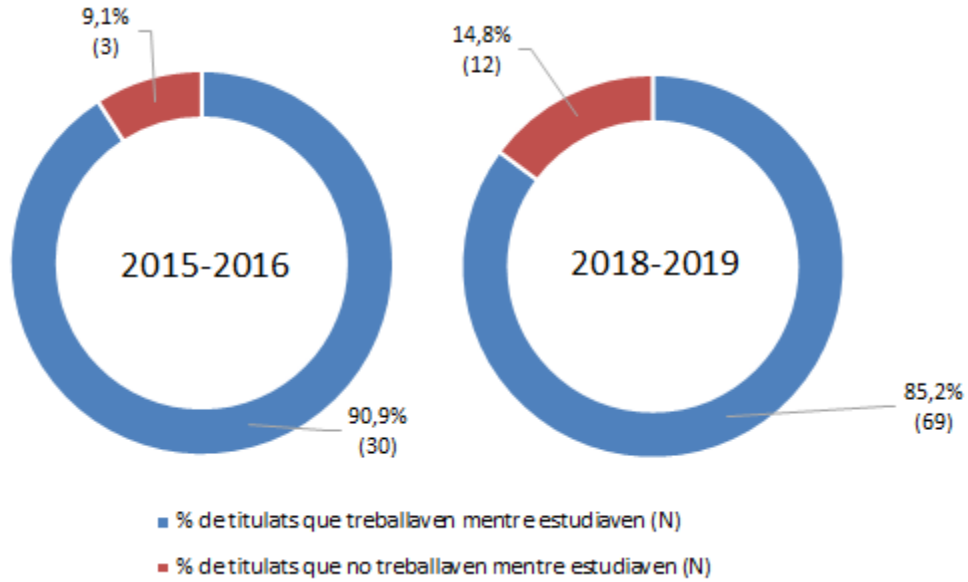
Figura 13. Temps per trobar la primera feina després de titular-se



Més del 85% dels titulats de les dos promocions han trobat la primera feina durant el primer semestre. El 19,4% i el 32,5% dels titulats del curs 2016 i 2019, respectivament, ja tenien feina abans d'acabar la formació. Una quarta part dels titulats el curs 2015-2016 i un 28,8% de la promoció 2018-2019 van tardar menys d'un mes a trobar feina.

❖ Evolució de la compaginació laboral
(Tots els titulats)

Figura 14. Compaginació d'estudis i treball

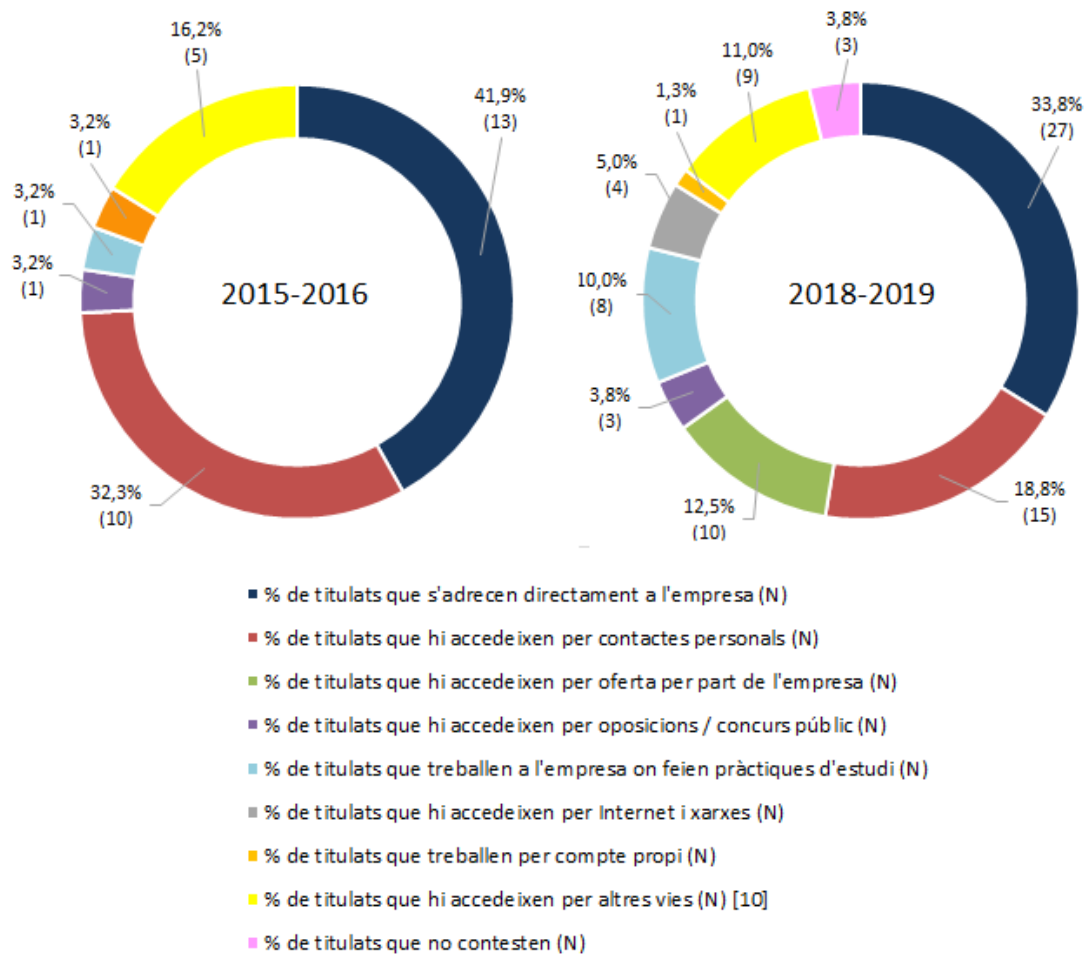


La gran majoria de titulats d'ambdues promocions treballaven mentre estudiaven.

❖ Via d'accés a la feina

(Dels titulats que treballen o han treballat)

Figura 15. Vies d'accés a la feina



La majoria de titulats d'ambdues promocions es dirigeixen directament a l'empresa per accedir a una feina; això no obstant, les vies d'accés són força diverses.⁷

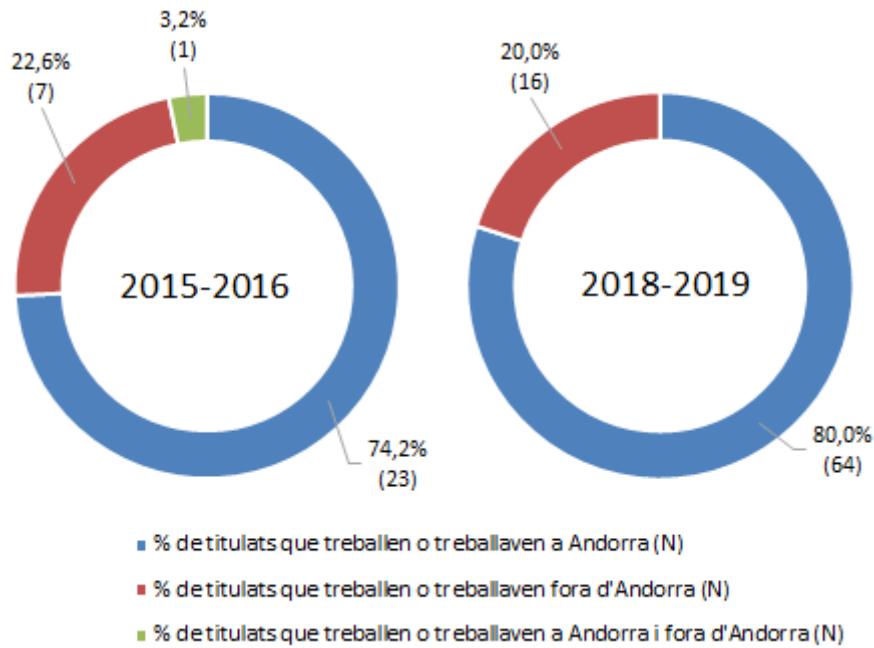
⁷ En la categoria "altres vies d'accés" s'hi han agrupat aquells titulats que han accedit a la seva primera feina a través del servei d'ocupació, d'una empresa de treball temporal, d'anuncis per la premsa, de la borsa de treball del centre d'estudis, dels col·legis professionals i d'altres que no especifiquen la resposta.

MOBILITAT

(Dels titulats que treballen o han treballat)

❖ On treballen o han treballat els titulats?

Figura 16. Lloc de treball dels titulats



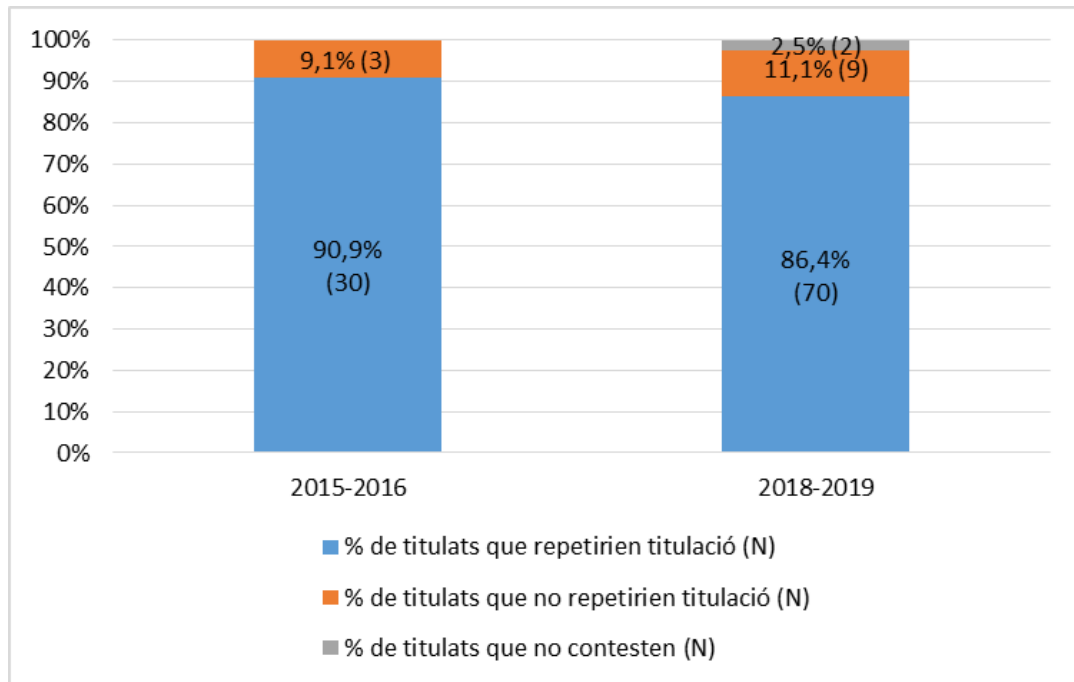
El percentatge de titulats que treballen o treballaven a Andorra és notable. Un 26% dels titulats el curs 2015-2016 i un 20% el curs 2018-2019 han treballat fora d'Andorra.

SATISFACCIÓ AMB ELS ESTUDIS

(De tots els titulats)

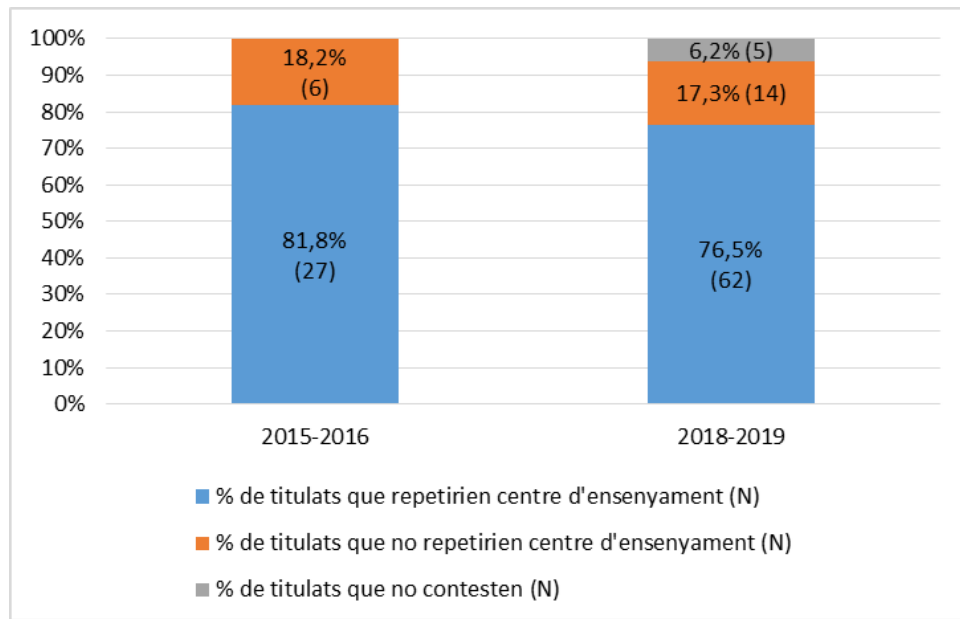
❖ Repetirien els estudis i el centre d'ensenyament?

Figura 17. Intenció de repetir la formació



Una àmplia majoria dels titulats d'ambdues promocions repetiria la titulació.

Figura 18. Intenció de repetir el centre d'ensenyament



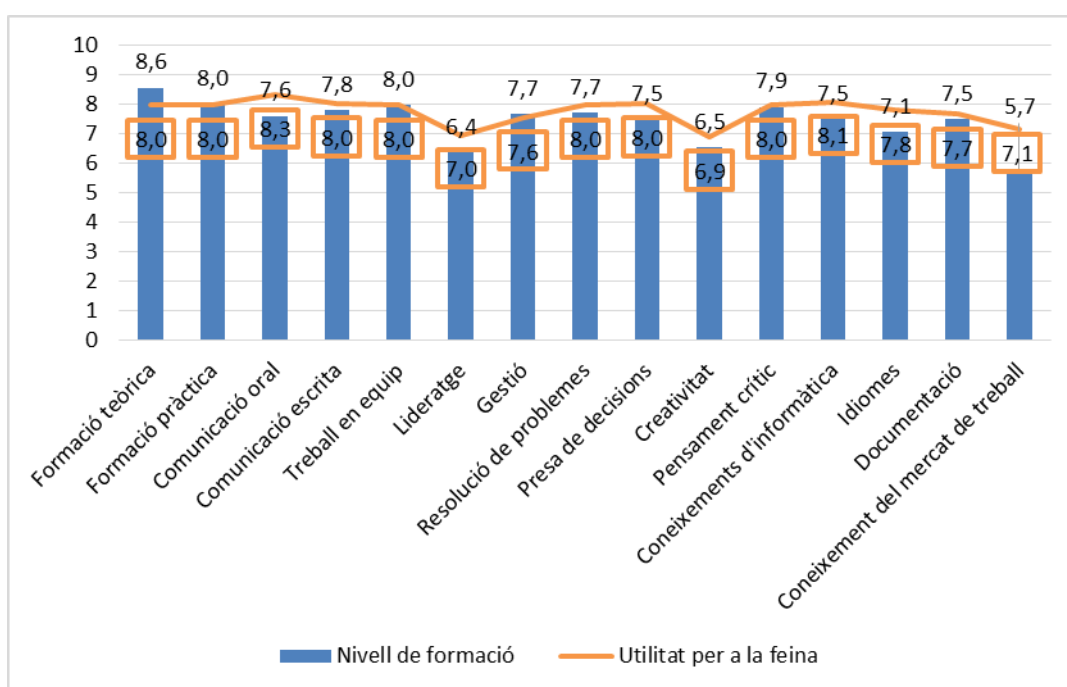
8 de cada 10 titulats el curs 2015-2016 i 7 de cada 10 el curs 2018-2019 repetirien el centre d'ensenyament.

QUALITAT DE LA FORMACIÓ

❖ Nivell de formació i utilitat a la feina

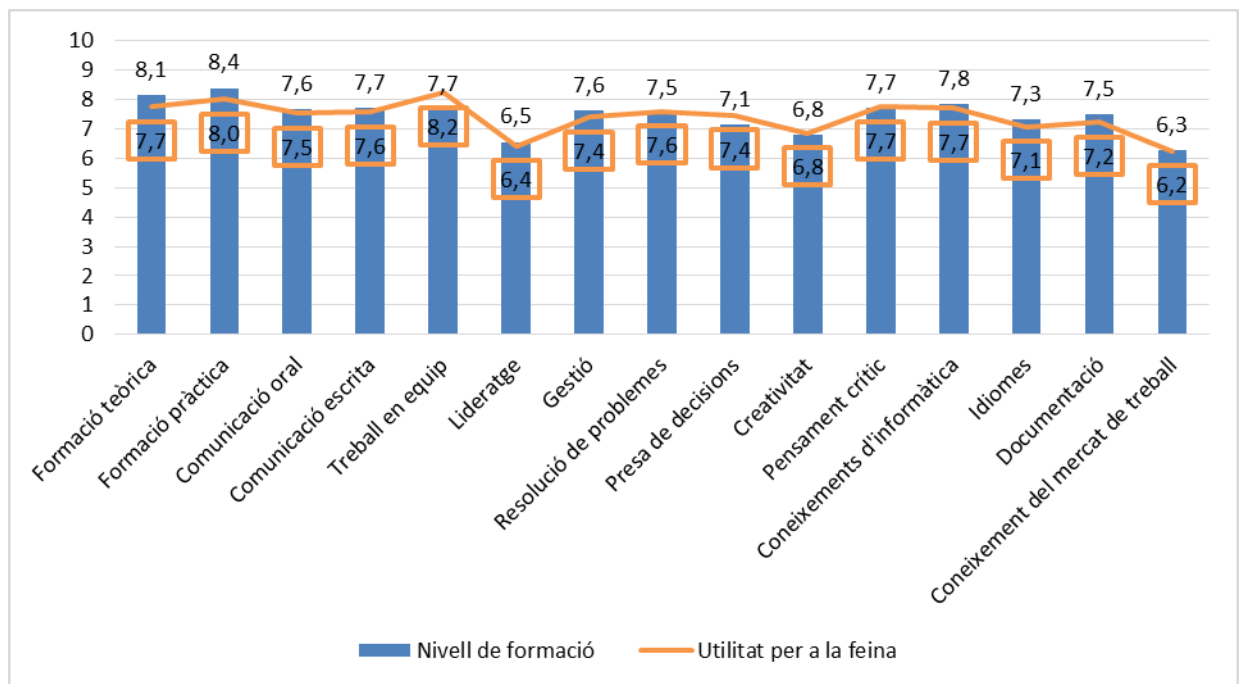
Figura 19. Valoració del nivell de formació rebuda i la utilitat per a la feina entre els titulats del curs 2015-2016

(escala del 0 al 10)



Tant el nivell de formació com la utilitat per a la feina obtenen valoracions força altes, oscil·lant entre el 5,7 i el 8,6. S'observa que la formació teòrica, la formació pràctica i el treball en equip són els aspectes més ben valorats en relació amb el nivell de formació. Quant a la utilitat per a la feina, destaca la comunicació oral i els coneixements en informàtica. El lideratge i la creativitat són els dos aspectes menys ben puntuats.

Figura 20. Valoració del nivell de formació rebuda i la utilitat per a la feina entre els titulats del curs 2018-2019
(escala del 0 al 10)

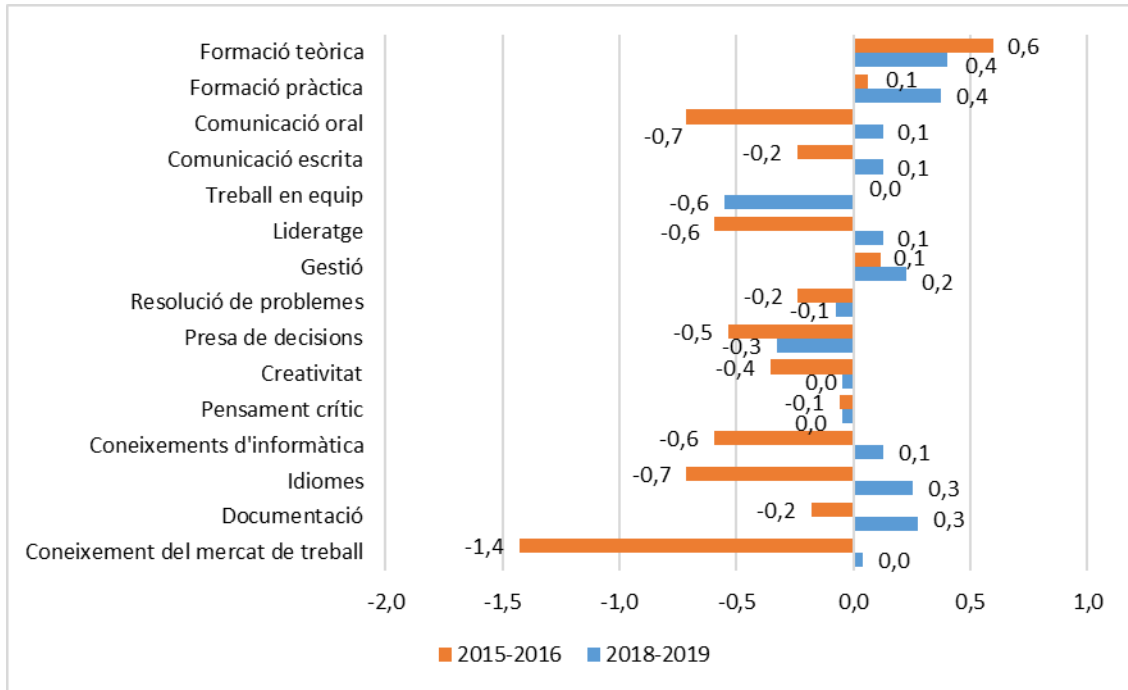


La formació rebuda i la seva utilitat per a la feina estan, en general, ben valorades, amb valors que van del 6,2 al 8,4 sobre 10 el curs 2018-2019

La formació teòrica i la formació pràctica són els aspectes més ben valorats, tant en el nivell de formació com en la utilitat per a la feina. El lideratge i el coneixement del mercat de treball són els aspectes menys ben valorats.

❖ Marge de millora, des de la perspectiva del dèficit de formació

Figura 21. Marge de millora: diferència entre la valoració del nivell de formació rebuda i la seva utilitat per a la feina

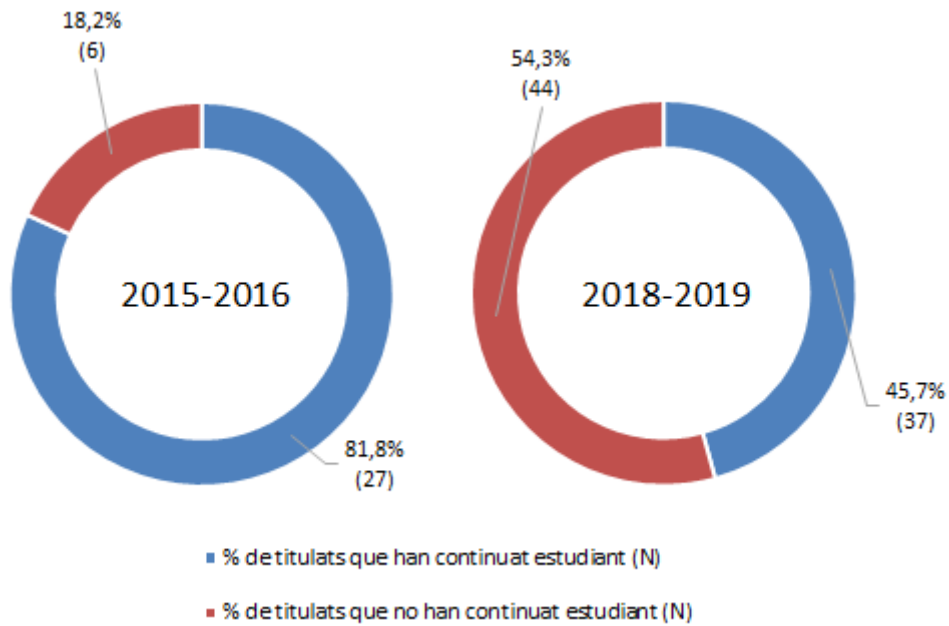


Els titulats el curs 2015-2016 valoren molt positivament la formació teòrica i la seva utilitat a la feina; en canvi, els aspectes a millorar són el coneixement del mercat de treball, seguit dels idiomes i de la comunicació oral. Quant al curs 2018-2019, també la formació teòrica i la pràctica estan molt ben valorades, però el treball en equip i en menor mesura la presa de decisions són aspectes a reforçar.

CONTINUACIÓ DELS ESTUDIS

❖ Continuen estudiant els titulats?

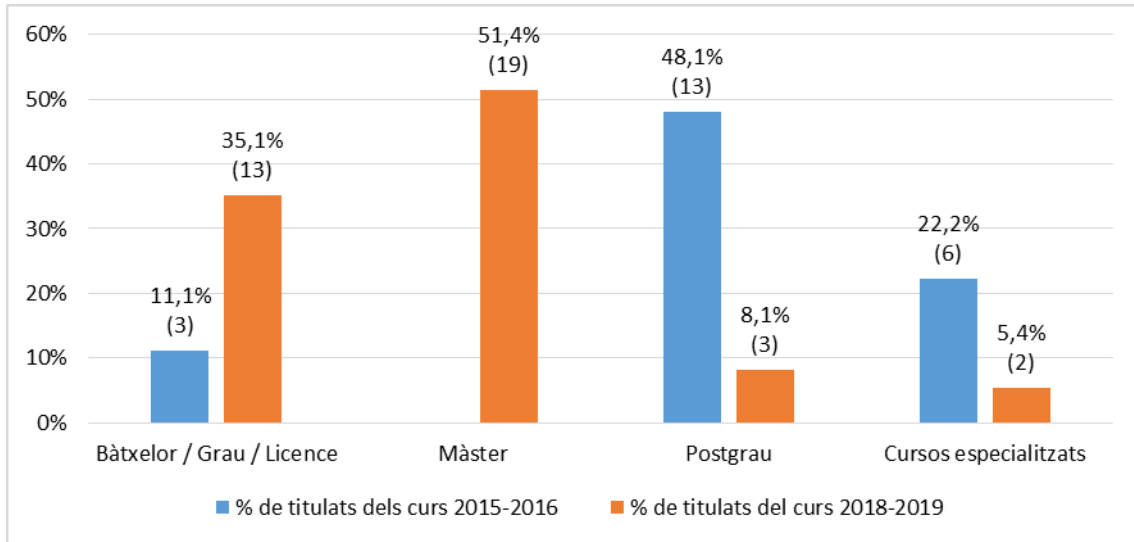
Figura 22. Continuació dels estudis



La gran majoria dels titulats del 2015-2016 han continuat estudiant, mentre que aquesta proporció disminueix al 45,7% per als titulats del curs 2018-2019.

Figura 23. Caracterització de la continuació dels estudis

(Titulats que han continuat estudiant)⁸



Gairebé la meitat dels titulats del 2016 han continuat estudis de postgrau, mentre que els titulats del 2019 han continuat amb màsters (51,5%) i bàtxelors o *licences* (35,1%).

⁸ La gràfica no mostra els titulats que han fet posteriorment estudis de formació professional superior o doctorat.

FITXA TÈCNICA

Població: persones que es van titular el curs 2015-2016 i 2018-2019

Metodologia de recollida de dades: enquesta telefònica

Període d'enquesta: del 16 de març al 24 d'abril del 2020

Titulats el curs 2015-2016			
	Alumnes titulats	Enquestes vàlides	Taxa de resposta (%)
TOTAL	81	33	40,7
Brevet de technicien supérieur en assistant de gestion	9	4	44,4
Diploma professional avançat en administració i finances	9	4	44,4
Bàtxelor en administració i direcció d'empreses	10	2	20,0
Bàtxelor en ciències de l'educació	14	4	28,6
Bàtxelor en comunicació	1	0	0,0
Bàtxelor en dret	6	2	33,3
Bàtxelor en humanitats	1	1	100,0
Bàtxelor en infermeria	23	10	43,5
Bàtxelor en informàtica	2	2	100,0
Bàtxelor en llengua catalana	1	1	100,0
Llicenciatura en administració d'empreses	1	1	100,0
Llicenciatura en dret	1	0	0,0
Llicenciatura en enginyeria informàtica	1	1	100,0
Doctorat	2	1	50,0

Titulats el curs 2018-2019			
	Alumnes titulats	Enquestes vàlides	Taxa de resposta (%)
TOTAL	95	81	85,3
Brevet de technicien supérieur en assistant de gestion	14	11	78,6
Diploma professional avançat en administració i finances	7	7	100,0
Bàtxelor en administració i direcció d'empreses	11	10	90,9
Bàtxelor en ciències de l'educació	15	15	100,0
Bàtxelor en comunicació	2	1	50,0
Bàtxelor en dret	4	2	50,0
Bàtxelor en humanitats	1	1	100,0
Bàtxelor en infermeria	25	22	88,0
Bàtxelor en informàtica	9	8	88,9
Bàtxelor en llengua catalana	1	1	100,0
Bàtxelor d'especialització en infermeria obstetricoginecològica	1	1	100,0
Màster en administració d'empreses	4	1	25,0
Doctorat	1	1	100,0

ÍNDIX DE FIGURES

Figura 1. Població titulada en ensenyament superior	5
Figura 2. Titulats per àmbit de coneixement i curs.....	5
Figura 3. Situació laboral dels titulats	6
Figura 4. Àmbit d'ocupació dels titulats.....	7
Figura 5. Branca d'ocupació dels titulats segons la Classificació de les activitats econòmiques (CAE).....	8
Figura 6. Nivell de competències associades a l'ocupació, segons la Classificació nacional d'ocupacions (CNO-11)	9
Figura 7. Titulació requerida en el moment de la contractació	10
Figura 8. Tipus de contracte dels titulats	11
Figura 9. Ocupats a temps complet o parcial.....	12
Figura 10. Guanys dels titulats (salari mensual net en €)	13
Figura 11. Satisfacció amb la feina en una escala del 0 al 10.....	14
Figura 12. IQO.....	14
Figura 13. Temps per trobar la primera feina després de titular-se	15
Figura 14. Compaginació d'estudis i treball	16
Figura 15. Vies d'accés a la feina.....	17
Figura 16. Lloc de treball dels titulats	18
Figura 17. Intenció de repetir la formació.....	19
Figura 18. Intenció de repetir el centre d'ensenyament	20
Figura 19. Valoració del nivell de formació rebuda i la utilitat per a la feina entre els titulats del curs 2015-2016.....	21
Figura 20. Valoració del nivell de formació rebuda i utilitat per a la feina entre els titulats del curs 2018-2019.....	22
Figura 21. Marge de millora: diferència entre la valoració del nivell de formació rebuda i la seva utilitat per a la feina	23
Figura 22. Continuació dels estudis.....	24
Figura 23. Caracterització de la continuació dels estudis	25

ISBN 978-99920-0-938-3



9 789992 009383



Govern d'Andorra

Ministeri d'Educació i Ensenyament Superior



@GovernAndorra



<https://www.ensenyamentsuperior.ad/>



AGÈNCIA DE
QUALITAT DE
L'ENSENYAMENT
SUPERIOR D'ANDORRA



@AQUA_Andorra



<http://www.aqua.ad/>